

EW2F3048R9



FI Pesukone

Käyttöohje



SISÄLTÖ

1. TURVALLISUUSTIEDOT.....	3
2. TURVALLISUUSOHJEET.....	4
3. TUOTEKUVAUS.....	7
4. TEKNISET TIEDOT.....	7
5. ASENNUS.....	8
6. LISÄVARUSTEET.....	11
7. KÄYTTÖPANEELI.....	12
8. OHJELMATAULUKKO.....	13
9. LISÄTOIMINNOT.....	18
10. ASETUKSET.....	19
11. KÄYTTÖÖNOTTO.....	20
12. PÄIVITTÄINEN KÄYTTÖ.....	20
13. VIHJEITÄ JA NEUVOJA.....	24
14. HOITO JA PUHDISTUS.....	26
15. KULUTUSARVOT.....	30
16. VIANMÄÄRITYS.....	32
17. YMPÄRISTÖNSUOJELU.....	34

SINUN PARHAAKSESI

Kiitos, kun valitsit Electrolux-laitteen. Olet valinnut tuotteen, joka perustuu vuosikymmenien aikana hankittuun kokemukseen ja innovaatioon. Kekseliäs ja tyylikäs laite, joka on suunniteltu sinua varten. Laitetta käyttäessäsi voit olla aina varma erinomaisista tuloksista.

Tervetuloa Electroluxiin.

Vieraile verkkosivullamme:



Saat käyttöön liittyviä neuvoja, esitteitä, vianmääritysohjeita sekä huolto- ja korjausohjeita:

www.electrolux.com/support



Rekisteröi tuotteesi saadaksesi parempaa huoltoa:

www.registerelectrolux.com



Osta laitteeseesi lisävarusteita, kulutustuotteita ja alkuperäisiä varaosia:

www.electrolux.com/shop

ASIAKASPALVELU

Käytä aina alkuperäisiä varaosia.

Pida seuraavat tiedot saatavilla ottaessasi yhteyttä valtuutettuun huoltoliikkeeseemme: Malli, PNC-tuotenumero, sarjanumero.

Tiedot löytyvät arvokilvestä.

 Varoitus / Varoimi- ja turvallisuustietoja

 Yleistietoa ja vinkkejä

 Ympäristönsuojelutietoja

Oikeus muutoksiin pidätetään.

1. ⚠ TURVALLISUUSTIEDOT

Lue laitteen mukana toimitetut ohjeet ennen laitteen asennusta ja käyttöä. Valmistaja ei ota vastuuta henkilövahingoista tai vahingoista, jotka aiheutuvat virheellisestä asennuksesta tai käytöstä. Säilytä ohjeita aina varmassa ja helppopääsyisessä paikassa tulevia käyttökertoja varten.

1.1 Lasten ja taitamattomien henkilöiden turvallisuus

- 8-vuotiaat ja sitä vanhemmat lapset sekä henkilöt, joilla on fyysisiä, aisteihin liittyviä tai henkisiä rajoitteita tai puutteellinen kokemus tai tuntemus, voivat käyttää tätä laitetta vain, jos heitä valvotaan tai ohjataan laitteen turvallisessa käytössä ja jos he ymmärtävät käyttöön liittyvät vaarat.
- Tuote on pidettävä 3–8-vuotiaiden lasten ja erittäin laajoista ja monimutkaisista toiminnallisista rajoitteista kärsivien henkilöiden ulottumattomissa, ellei heitä valvota jatkuvasti.
- Alle 3-vuotiaat lapset tulee pitää kaukana laitteesta, ellei heitä valvota jatkuvasti.
- Lapsia on valvottava, etteivät he ryhdy leikkimään laitteella.
- Kaikki pakkaukset tulee pitää lasten ulottumattomissa ja hävittää asianmukaisesti.
- Pidä pesuaineet lasten ulottumattomissa.
- Pidä lapset ja kotieläimet poissa laitteen luota silloin, kun laitteen luukku on auki.
- Lapset eivät saa puhdistaa laitetta tai suorittaa siihen kohdistuvia käyttäjän huoltotoimenpiteitä ilman valvontaa.

1.2 Yleinen turvallisuus

- Älä muuta laitteen teknisiä ominaisuuksia.
- Laite on tarkoitettu käytettäväksi normaalissa yksityisessä kotitaloudessa ja vastaavissa käyttötilanteissa, joita ovat:

- henkilöstön keittiötilat kaupoissa, toimistoissa ja muilla työpaikoilla;
- hotelleissa, motelleissa, ja muissa majoitustiloissa.
- kerrostalojen tai pikapesuloiden yleiset tilat.
- Laitteen enimmäispyykkikuorma on 8 kg. Ohjelmien enimmäistäyttömäärää ei saa ylittää (ks. kappale "Ohjelmataulukko").
- Tulovesipisteestä tulevan veden paineen tulee olla poistotien liittimessä välillä 0,5 baaria (0,05 MPa) ja 10 baaria (1,0 MPa).
- Pohjan tuuletusaukot eivät saa olla maton tai muun lattiapäällysteen peitossa.
- Laite tulee liittää vesijohtoverkkoliitäntään käyttämällä tuotteen mukana toimitettuja tai muita valtuutetun huoltopalvelun toimittamia uusia letkusarjoja.
- Vanhaa letkustoa ei saa käyttää.
- Jos virtajohto vaurioituu, sen saa vaihtaa vain valmistaja, valtuutettu huoltoliike tai vastaava ammattitaitoinen henkilö, jotta vältetään sähkövaaroilta.
- Kytke laite pois päältä ja irrota pistoke pistorasiasta, ennen kuin aloitat huoltotoimet.
- Älä käytä korkeapainevesisuihkuja ja/tai höyryä laitteen puhdistamiseen.
- Puhdista laite kostealla liinalla. Käytä ainoastaan neutraaleja pesuaineita. Älä käytä hankaavia tuotteita, hankaavia sieniä, liuotteita tai metalliesineitä.

2. TURVALLISUUSOHJEET

2.1 Asennus



Asennuksessa on noudatettava asiaankuuluvia paikallisia määräyksiä.

- Poista kaikki pakkausmateriaalit ja kuljetuspultit, mukaan lukien kumiholkki välilevyllä.
- Säilytä kuljetuspultit varmassa paikassa. Jos laitetta halutaan siirtää tulevaisuudessa, kuljetuspultit tulee asentaa takaisin rummun

lukitsemiseksi ja sisäisten vaurioiden välttämiseksi.

- Siirrä laitetta aina varoen, sillä se on raskas. Käytä aina suojakäsineitä ja suojaavia jalkineita.
- Noudata koneen mukana toimitettuja asennusohjeita.
- Vaurioitunutta laitetta ei saa asentaa tai käyttää.
- Älä asenna tai käytä laitetta tilassa, jossa se voi altistua alle 0 °C lämpötilalle tai sääolosuhteille.

- Varmista, että laitteen asennuspaikan lattia on tasainen, vakaa, lämmönkestävä ja puhdas.
- Varmista riittävä ilmankierto laitteen ja lattian välissä.
- Kun laite on asetettu lopulliseen asennuspaikkaan, tarkista, että se on oikein tasapainossa vesivaakaa käyttäen. Säädä tarvittaessa laitteen säätöjalkoja.
- Laitetta ei saa asentaa suoraan lattiaviemäriin päälle.
- Laite tulee suojata vesiroiskeilta ja liialliselta kosteudelta.
- Älä asenna laitetta paikkaan, jossa laitteen luukkua ei voida avata kokonaan.
- Älä aseta suljettua astiaa laitteen alapuolelle mahdollisten vesivuotojen varalta. Ota yhteyttä valtuutettuun huoltoliikkeeseen tarkistaaksesi, mitä lisävarusteita voidaan käyttää.
- Ennen uusien putkien liittämistä, kun putkia ei ole käytetty pitkään aikaan, korjaustöiden jälkeen tai kun uusia laitteita (vesimittarit, jne.) on asennettu, anna veden virrata, kunnes se on puhdasta ja kirkasta.
- Tarkista ensimmäisen käyttökerran aikana ja sen jälkeen, ettei laitteessa ole näkyviä merkkejä vesivuodoista.
- Älä käytä jatkoletkua, jos vedenottoletku on liian lyhyt. Ota yhteyttä valtuutettuun huoltoliikkeeseen vedenottoletkun vaihtoa varten.
- Laitteen pakkauksesta ottamisen yhteydessä tyhjennysletkusta saattaa tulla vettä. Tämä johtuu tehtaalla vedellä suoritetuista laitetesteistä.
- Voit pidentää tyhjennysletkua siten, että letkun pituus on enintään 400 cm. Ole yhteydessä valtuutettuun huoltokeskukseen muunlaisen tyhjennysletkun ja jatkeen suhteen.
- Varmista, että vesihana on ulottuvilla laitteen asennuksen jälkeen.

2.2 Sähköytkentä



VAROITUS!

Tulipalo- ja sähköiskuvaara.

- **VAROITUS:** Tämä laite on tarkoitettu asennettavaksi/liitettäväksi rakennuksen maadoitusliitintään.
- Kytke pistoke maadoitettuun pistorasiaan.
- Varmista, että arvokilvessä olevat parametrit ovat verkkovirtalähteen sähköarvojen mukaisia.
- Älä käytä jakorasioita tai jatkojohtoja.
- Varmista, ettei pistoke ja virtajohto vaurioиду. Jos virtajohto joudutaan vaihtamaan, vaihdon saa suorittaa vain valtuutettu huoltoliike.
- Kytke pistoke pistorasiaan vasta asennuksen jälkeen. Varmista, että laitteen verkkovirtakytkentä on ulottuvilla laitteen asennuksen jälkeen.
- Älä koske virtajohtoon tai pistokkeeseen märillä käsillä.
- Älä vedä virtajohdosta pistoketta irrottaessasi. Vedä aina pistokkeesta.

2.3 Vesiliitintä

- Tuloveden lämpötila ei saa ylittää 25 °C.
- Älä vaurioita vesiletkuja.

2.4 Käyttö



VAROITUS!

Virheellinen käyttö voi aiheuttaa henkilövahinkoja, sähköiskuja, tulipaloja, palovammoja tai laitteen vaurioitumisen.

- Noudata pesuaineen pakkauksen turvallisuusohjeita.
- Älä aseta helposti syttyviä tuotteita tai helposti syttyvien aineiden kanssa kosketuksissa olleita tuotteita laitteeseen, laitteen päälle tai sen lähelle.
- Älä pese tekstiilejä, joissa on runsaasti öljyä, rasvaa tai muita rasvaisia aineita. Muutoin pesukoneen kumiosat voivat vaurioitua. Esipese kyseiset tekstiilit käsin ennen niiden pesemistä koneessa.
- Älä koske luukun lasiin pesuohjelman ollessa käynnissä. Lasi voi olla kuuma.
- Varmista, että kaikki metalliosat on poistettu pyykistä.

2.5 Huolto

- Laitteen korjaukseen liittyvissä asioissa tulee ottaa yhteyttä valtuutettuun huoltopalveluun. Ainoastaan alkuperäisiä varaosia saa käyttää.
- Huomaa, että itse suoritettavat tai muut kuin ammattilaisen suorittamat korjaukset voivat aiheuttaa vaaratilanteita ja mitätöidä takuun.
- Seuraavat varaosat ovat saatavilla 10 vuoden ajan mallin tuotannon lopettamisesta: moottori ja moottorin harjat, moottorin ja rummun välinen voimansiirto, pumpput, iskunvaimentimet ja jouset, pesurumpu, rummun ristikko ja vastaavat kuulalaakerit, lämmittimet ja lämpövastukset, mukaan lukien lämpöpumpput, putket ja vastaavat laitteistot, kuten letkut, venttiilit, suodattimet ja Aquastop-järjestelmät, piirilevyt, elektroniset näytöt, painekeytkimet, termostaatit ja anturit, ohjelmistot ja laiteohjelmistot, nollausohjelmisto mukaan lukien, luukku, luukun saranat ja tiivisteet, muut tiivisteet, luukun lukitus, muoviset lisäosat (esim. pesuainelokerot). Huomaa, että jotkin näistä varaosista ovat saatavilla

ainoastaan ammattilaiskorjaajille ja kaikki varaosat eivät välttämättä koske kaikkia malleja.

- Lisätietoa tämän tuotteen sisällä olevista lamputa sekä erikseen myytävistä varalampuista: Kyseiset lamput on suunniteltu kestäämään kodinkoneissa vaativia fyysisiä olosuhteita (esim. lämpötila, värinä, kosteus) tai ne antavat tietoa laitteen toimintatilasta. Niitä ei ole tarkoitettu muihin käyttötarkoituksiin eivätkä ne sovi huoneiden valaisemiseen.

2.6 Hävittäminen



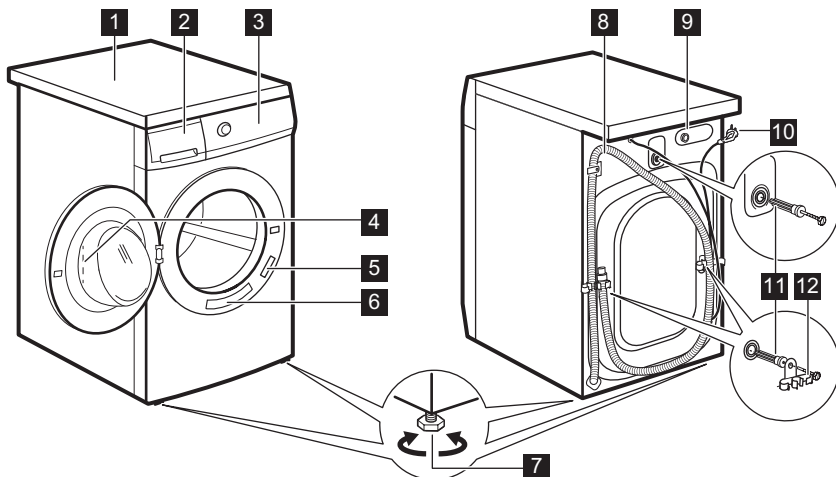
VAROITUS!

Henkilövahinko- tai tukehtumisvaara.

- Irrota laite sähköverkosta ja vedenjakelusta.
- Leikkaa virtajohto laitteen läheltä ja hävitä se.
- Poista luukun lukitus, jotta lapset ja eläimet eivät voisi jäädä kiinni rummun sisälle.
- Hävitä laite paikallisten kotitalouksien sähkö- ja elektroniikkalaiteromua (WEEE) koskevien määräyksien mukaisesti.

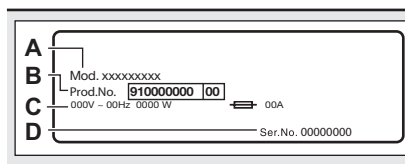
3. TUOTEKUVAUS

3.1 Laitteen kuvaus



- 1** Kansilevy
- 2** Pesuainelokero
- 3** Käyttöpaneeli
- 4** Luukun kahva
- 5** Arvokilpi
- 6** Pikamuistutuksen tarra
- 7** Säätojalat laitteen tasapainotukseen

- 8** Tyhjennysletku
- 9** Vedenottoletkun liitäntä
- 10** Virtajohto
- 11** Kuljetuspultit
- 12** Letkutuki



Arvokilpi sisältää mallin nimen (**A**), tuotenumeron (**B**), sähköarvot (**C**) sekä sarijanumeron (**D**).

4. TEKNISET TIEDOT

Mitat	Leveys/korkeus/kokonais- syvyys	59,7 cm /84,7 cm /56,8 cm
Sähkökytkentä	Jännite Kokonaisvirta Sulake Taajuus	230 V 2000 W 10 A 50 Hz

Suojaustaso kiinteiden hiukkasten ja kosteuden si- säntulon estämisessä, jonka suojapeite varmistaa, lu- kuun ottamatta niitä kohtia, joissa pienjännitelaitteilla ei ole mitään kosteussuojaa		IPX4
Vedenpaine	Vähimmäistaso Enimmäistaso	0,5 bar (0,05 MPa) 10 bar (1,0 MPa)
Vedensyöttö ¹⁾		Kylmä vesi
Enimmäiskuorma	Cotton (Puuvilla)	8 kg
Linkousnopeus	Suurin linkousnopeus	1351 kierrosta minuutissa

1) Liitä vedenottoletkut hanaan, jossa on 3/4" kierteitys.

5. ASENNUS

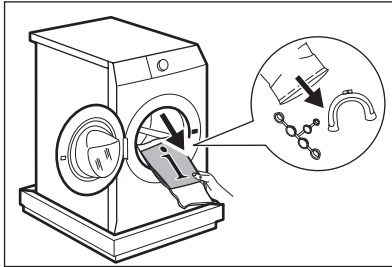


VAROITUS!

Lue turvallisuutta koskevat luvut.

5.1 Pakkauksen purkaminen

1. Avaa luukku. Poista kaikki pyykit koneesta.

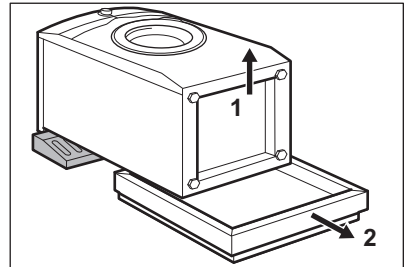


HUOMIO!

Laitteen mukana toimitetut lisävarusteet vaihtelevat mallikohtaisesti.

2. Aseta pakkaus lattialle laitteen taakse ja aseta laite varaan alas sen takaosan varaan. Poista

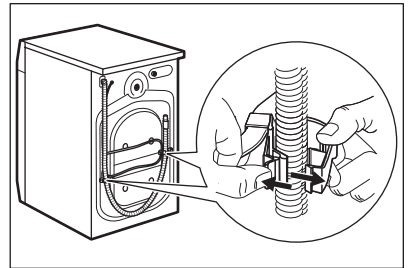
polystyreenisuoja alaosasta.



HUOMIO!

Älä aseta pesukonetta sen etuosan varaan.

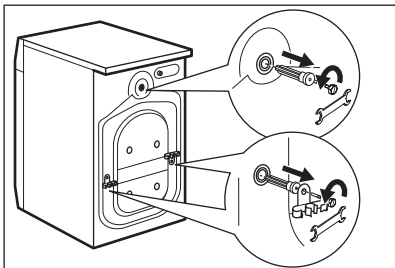
3. Aseta laite takaisin pystyasentoon. Irrota virtajohto ja tyhjennysletku letkunpidikkeistä.



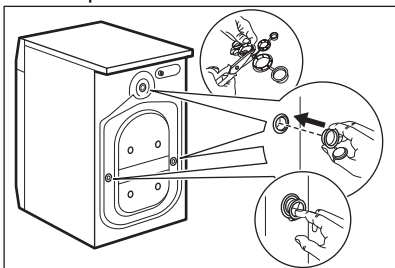
VAROITUS!

Tyhjennysletkusta tulee vettä. Tämä johtuu siitä, että pesukone on testattu tehtaalla.

4. Irrota kolme kuljetuspulttia ja vedä muoviset välilevyt ulos.



5. Aseta ohjekirjapussissa olevat muovitulpat reikiin.



Pakkausmateriaalit ja kuljetustuet kannattaa säilyttää mahdollisia tulevia laitteen kuljetuksia varten.

5.2 Tietoa asennukseen

Sijoitus ja vaakatasoon asettaminen

Säädä laite oikeaoppisesti estääksesi laitteen tärinän, äänet ja liikkeet sen käytön aikana.

1. Asenna laite tasaiselle kovalle lattialle. Laite on asennettava vakaaksi ja vaakatasoon. Varmista, ettei laite kosketa seinään tai muihin kalusteisiin ja että laitteen alapuolella on riittävästi vapaata tilaa ilmankiertoa varten.
2. Löysää tai kiristä säädettäviä jalkoja vaakatason asennon saavuttamiseksi. Kaikkien jalkojen on oltava hyvin lattiaa vasten.



VAROITUS!

Älä käytä pahvia, puuta tai vastaavia materiaaleja laitteen jalkojen alla vaakatasoon säätämiseksi.

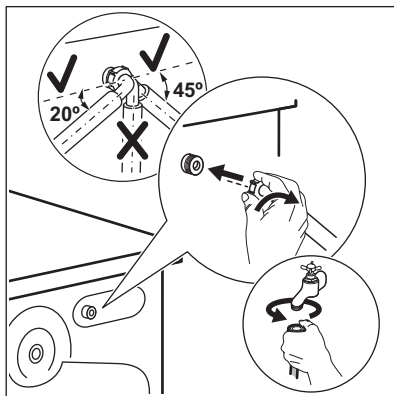
Tuloletku



HUOMIO!

Varmista, ettei letkuissa ole vaurioita ja etteivät liitännät vuoda. Älä käytä jatkoletkua, jos vedenottoletku on liian lyhyt. Ota yhteyttä huoltoliikkeeseen vedenottoletkun vaihtoa varten.

1. Liitä vedenottoletku laitteen takaosaan.



2. Suuntaa se vasemmalle tai oikealle vesihanauksen sijainnista riippuen. Varmista, ettei vedenottoletku ole pystyasennossa.
3. Löysää tarvittaessa rengasmutteria letkun asettamiseksi oikeaan asentoon.
4. Liitä vedenottoletku kylmävesihanaukseen, jossa on 3/4 tuuman kierteitys.



VAROITUS!

Tuloveden lämpötila ei saa ylittää 25 °C.

Vedenpoisto

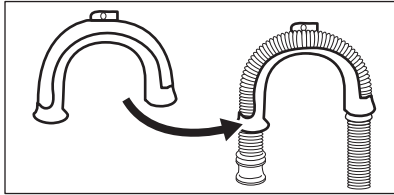
Tyhjennysletkun pitäisi olla vähintään 60 cm:n korkeudella ja enintään 100 cm:n korkeudella.



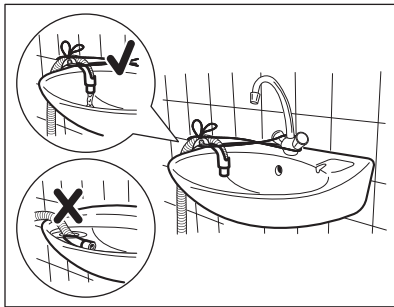
Voit pidentää tyhjennysletkua enintään 400 cm. Ole yhteydessä valtuutettuun huoltokeskukseen muunlaisen tyhjennysletkun ja jatkeen suhteen.

Tyhjennysletku voidaan liittää eri tavoin:

1. Aseta tyhjennysletku U-muotoon ja aseta se muovisen letkunpidikkeen ympärille.

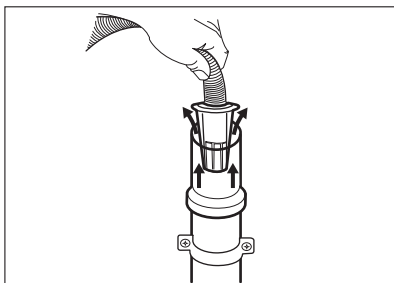


2. Pesualtaan reunaan - kiinnitä pidike vesihanaan tai seinään.

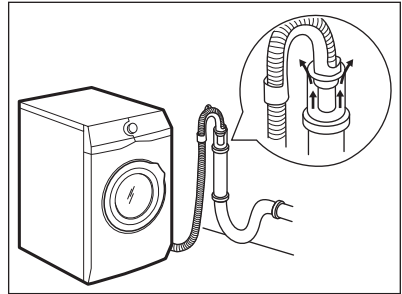


i Varmista, ettei muoviohjain voi liikkua laitteen tyhjennyksen aikana ja ettei tyhjennysletkun päätä ole upotettu veteen. Likaista vettä voi palata laitteeseen.

3. Jos tyhjennysletkun pää näyttää tältä (katso oikeinen kuva), voit työntää sen suoraan tyhjennysputkeen.

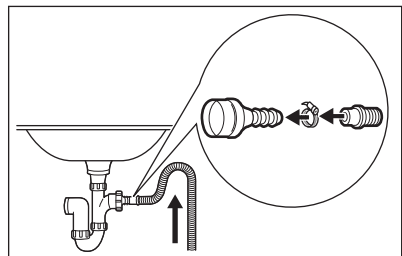


4. Tuuletusaukolla varustettuun pystyputkeen - Aseta tyhjennysletku suoraan tyhjennysputkeen. Katso oikeinen kuva.

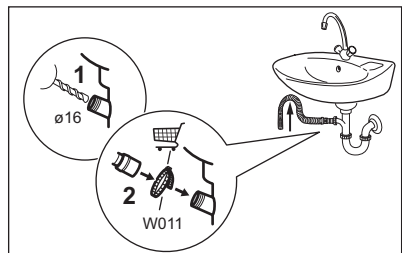


i Tyhjennysletkun päässä on aina oltava ilmarako, toisin sanoen tyhjennysputken sisähalkaisijan (vähintään 38 mm - vähintään 1,5") on oltava suurempi kuin letkun ulkohalkaisija.

5. Ilman muovista letkun ohjainta viemäriputkeen - Aseta tyhjennysletku putkeen ja kiristä se kiinnittimellä. Katso oikeinen kuva.

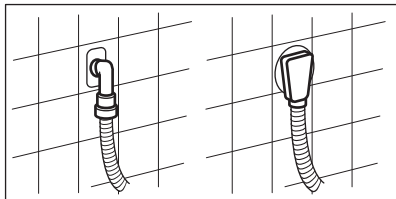


Varmista, että tyhjennysletku on asennettu niin, että jäljelle jäävät hiukkaset eivät pääse altaasta laitteeseen.



Liitä tyhjennysletku viemäriin ja kiristä se kiinnittimellä. Varmista, että tyhjennysletku on asennettu niin, että jäljelle jäävät hiukkaset eivät pääse altaasta laitteeseen.

6. Aseta letku suoraan huoneen seinään rakennettuun tyhjennysputkeen kiinnittimellä kiristäen.



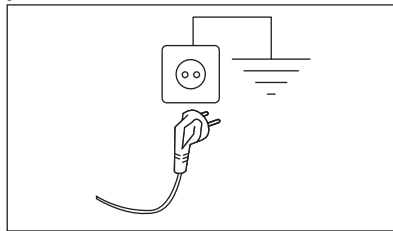
5.3 Sähköliitäntä

Pistoke voidaan liittää pistorasiaan asennuksen jälkeen.

Vaaditut sähköarvot on merkitty laitteen luukun sisäreunassa olevaan arvokilpeen sekä "Tekniset tiedot" -lukuun. Varmista, että ne soveltuvat käytettyyn verkkovirtalähteeseen.

Tarkista, että kodin sähköjärjestelmä kestää vaaditun maksimikuorman huomioiden myös muut käytössä olevat sähkölaitteet.

Kytke laite maadoitettuun pistorasiaan.



Kun laite on asennettu paikalleen, virtajohdon on oltava helpoppääsyisessä paikassa.

Ota yhteyttä valtuutettuun huoltoliikkeeseen sähkötöiden suorittamiseksi asennuksen yhteydessä.

Valmistaja ei vastaa millään tavalla vaurioista tai vahingoista, jotka ovat aiheutuneet edellä esitettyjen turvallisuusohjeiden laiminlyönnistä.

6. LISÄVARUSTEET

6.1 Saatavilla osoitteesta www.electrolux.com/shop ja valtuutetulta jälleenmyyjältä

Lue laitteen ja lisävarusteen mukana toimitetut ohjeet tarkasti.

- i** Ainoastaan ELECTROLUX:n hyväksymät asianmukaiset lisävarusteet takaavat laitteen turvallisuusstandardit. Jos hyväksymättömiä osia käytetään, korvausvaatimukset hylätään.

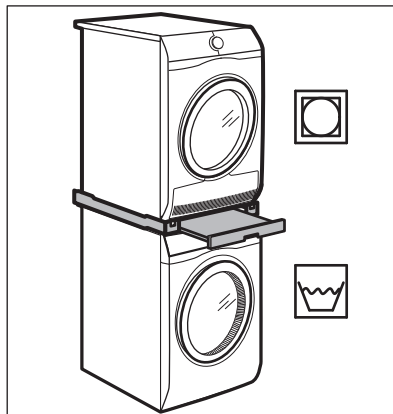
6.2 Kiinnityslevypakkaus

Jos asennat laitteen jonkin muun kuin ELECTROLUX-yhtiön toimittamalle jalustalle, asenna laite kiinnityslevyihin.

Lue lisävarusteen mukana toimitetut ohjeet tarkasti.

6.3 Torniasennussarja

Kuivausrumpu voidaan asentaa pesukoneen päälle **ainoastaan oikeaa torniasennussarjaa käyttäen.**



**VAROITUS!**

Kuivausrumpua ei saa asentaa pesukoneen alapuolelle. Varmista yhteensopiva torniasennussarja tarkistamalla laitteidesi syvyys.

7. KÄYTTÖPANEELI

7.1 Erikoistoiminnot

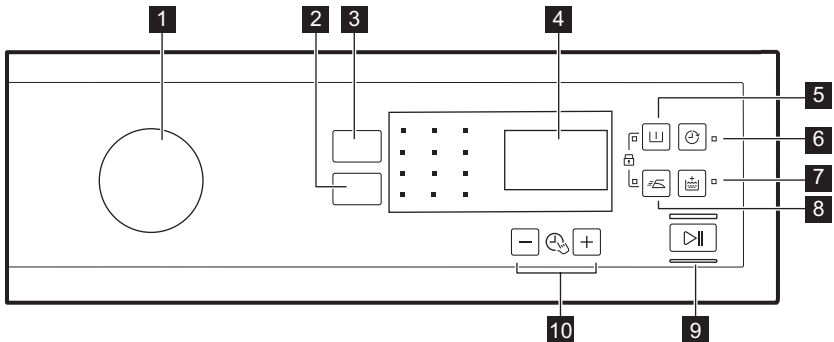
Uusi pesukoneesi täyttää kaikki nykyajan vaatimukset ja pesee pyykit hellävaraisesti säästäten vettä, energiaa ja pesuainetta.








AutoSense System säättää ohjelman keston automaattisesti koneessa olevan pyykkimäärän mukaan täydellisten pesutuloksien saavuttamiseksi mahdollisimman lyhyessä ajassa. Tutustu kappaleeseen "AutoSense

täyttömääräntunnistus" saadaksesi lisätietoja.

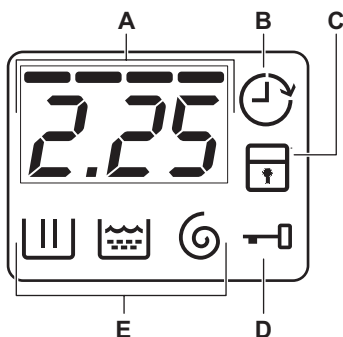
Tässä laitteessa on **itsensä puhdistava tyhjennysjärjestelmä**, joka sallii vaatteista irtoavien kevyiden nukkakuitujen poistumisen veden mukana siten, ettei tätä aluetta tarvitse huoltaa tai puhdistaa säännöllisesti. Katso laitteen ylläpito- ja hoito-ohjeet luvusta "Hoito ja puhdistus".




7.2 Käyttöpaneelin kuvaus



- | | |
|---|---|
| <p>1 Ohjelmanvalitsin</p> <p>2 Linkous alennus -kosketuspainike</p> <p>3 Lämpötila -kosketuspainike</p> <p>4 Näyttö</p> <p>5 Esipesu -kosketuspainike </p> <p>6 Ajastin -kosketuspainike </p> <p>7 Lisähuuhtelu -kosketuspainike </p> | <p>8 Helposti siliävät -kosketuspainike </p> <p>9 Käynnistä/Tauko -kosketuspainike </p> <p>10 Time Manager -kosketuspainikkeet
 -   +</p> |
|---|---|

7.3 Näyttö

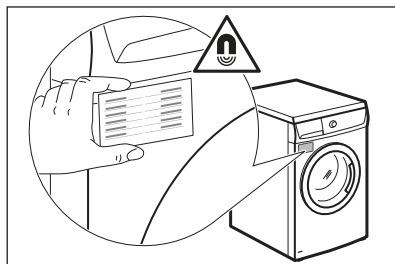


- A. Aika-alue:**
- Ohjelma-aika.
 - Hälytyskoodit. Katso kuvaus luvusta "Vianmääritys".
 - Time Manager ----- -taso.
- B. Ajustimen merkkivalo.**
- C. Lapsilukon merkkivalo.**
- D. Luukku lukittu -merkkivalo:**
- Kun merkkivalo palaa, luukku ei voida avata.
 - Kun merkkivalo on sammunut, luukku voidaan avata.
 - Kun merkkivalo vilkkuu, luukku ei voida avata. Odota joitakin minutteja, kunnes merkkivalo sammuu.
- E. Pesuvaiheen merkkivalot.**
- : pesuvaihe
 - : huuhteluvaihe
 - : linkousvaihe

7.4 Monikieliset merkit




Koneen mukana toimitetaan magneettikortteja eri kielillä.

Voit asettaa haluamasi merkin pesuainelokeron alapuolelle.




8. OHJELMATAULUKKO

Ohjelma Oletuslämpötila Lämpötila-alue	Viitteellinen linkousnopeus Linkousnopeuden asteikko	Enimmäiskuorma	Ohjelman kuvaus (Pestävän pyykin ja likaisuustason tyyppi)
Pesuojelmat			
Eco 40-60 40 °C 1)	1400 kierrosta minuutissa (1400- 400 kierrosta minuutissa)	8 kg	Valkoinen ja värinpitävä puuvilla. Normaalisti likainen pyykki. Energiankulutus laskee ja pesuohjelman pituus kasvaa, ja näin hyvä pesutulos on taattu.

Ohjelma Oletuslämpötila Lämpötila-alue	Viitteellisen linkousnopeuden asteikko	Enimmäiskuorma	Ohjelman kuvaus (Pestävän pyykin ja likaisuustason tyyppi)
Puuvilla 40 °C 90 °C – Kylmä	1400 kierrosta minuutissa (1400- 400 kierrosta minuutissa)	8 kg	Valkoinen ja värillinen puuvilla. Normaali-, erittäin ja vähän likainen pyykki.
Synteettiset 40 °C 60 °C – Kylmä	1200 kierrosta minuutissa (1200- 400 kierrosta minuutissa)	3 kg	Siliävät tai sekapyykki. Normaalisti likainen pyykki.
Hellävarainen 30 °C 40 °C – Kylmä	1200 kierrosta minuutissa (1200- 400 kierrosta minuutissa)	2 kg.	Arkalaatuiset tekstiilit (esim. akryyli, viskoosi ja sekapyykki), jotka edellyttävät hellävaraisempaa pesua. Normaali- ja vähän likainen pyykki.
Erityisohjelmat			
 Express Care 40 °C 60 °C – Kylmä	1200 kierrosta minuutissa (1200 - 400 kierrosta minuutissa)	3 kg	Puuvilla ja synteettiset. Ohjelma päivittäiseen nopeaan pyykinpesuun. Normaali- ja vähän likainen pyykki.
 Pika 30min 40 °C 40 °C – 30 °C	1200 kierrosta minuutissa (1200- 400 kierrosta minuutissa)	3 kg.	Siliävät ja sekapyykki. Vähän likainen pyykki.
 Pika 14min 30 °C	800 kierrosta minuutissa (800- 400 kierrosta minuutissa)	1,5 kg	Siliävät ja sekapyykki. Erittäin vähän likainen ja raikastettava pyykki.
Lisäpesuohjelmat			

Ohjelma Oletuslämpötila Lämpötila-alue	Viitteellinen linkousnopeus Linkousnopeuden asteikko	Enimmäiskuorma	Ohjelman kuvaus (Pestävän pyykin ja likaisuustason tyyppi)
Linkous	1400 kierrosta minuutissa (1400- 400 kierrosta minuutissa)	8 kg.	Kaikki muut tekstiilit paitsi villa ja arkalaatuiset tekstiilit. Pyykin linkoaminen ja veden tyhjentäminen rummusta.
Tyhjennys	-	8 kg.	Veden tyhjentämiseksi rummusta. Kaikki tekstiilit.
Huuhtelu	1400 kierrosta minuutissa (1400- 400 kierrosta minuutissa)	8 kg.	Pyykkien huuhtelu ja linkous. Kaikki muut tekstiilit paitsi villa ja erittäin arkalaatuiset tekstiilit. Alenna linkousnopeutta pyykin laadun mukaan.
Anti-Allergy 60 °C	1400 kierrosta minuutissa (1400 - 400 kierrosta minuutissa)	8 kg	Valkoinen puuvilla. Tämä suuritehoinen pesuohjelma poistaa yli 99,99 % bakteereista ja viruksista ²⁾ pitäen lämpötilan yli 60 °C koko pesuvaiheen ajan; kohennettu huuhteluvaihe takaa pesuaineen poiston samoin kuin mikro-organismien jäänteiden poiston. Tämä ohjelma takaa myös asianmukaisen vähennyksen siitepölyn/allergeenien määrässä.
Peitot 40 °C 60 °C – Kylmä	800 kierrosta minuutissa (800 - 400 kierrosta minuutissa)	3 kg.	Erikoisohjelma synteettiselle huovalle, untuvapeitille, sänkypeitille ja niin edelleen. Käytä nestemäistä pesuainetta herkille materiaaleille, kuten villalle tarkoitettua pesuainetta
Urheiluvaatteet 30 °C 40 °C – Kylmä	1200 kierrosta minuutissa (1200 - 400 kierrosta minuutissa)	3 kg	Synteettinen ja arkalaatuinen pyykki. Lievästi likaantuneet tai raikastettavat vaatteet.

Ohjelma Oletuslämpötila Lämpötila-alue	Viitteellisen linkousnopeuden Linkousnopeuden asteikko	Enimmäiskuorma	Ohjelman kuvaus (Pestävän pyykin ja likaisuustason tyyppi)
Villa/Silkki  40 °C 40 °C – Kylmä	1200 kierrosta minuutissa (1200 - 400 kierrosta minuutissa)	1,5 kg.	Konepestävä villa, käsin pestävä villa ja muut tekstiilit , joissa on merkintä ”Käsinpesu” ³⁾

1) Euroopan unionin komission asetuksen 2019/2023 mukaan tämä ohjelma pystyy pesemään lämpötilassa 40 °C tai 60 °C pestävän normaalikokoisesta puuvillapyykin samanaikaisesti yhdellä ohjelmalla 40 °C lämpötilassa.








Katso pyykin lämpötila, ohjelman kesto sekä muut tiedot luvusta ”Kulutusarvot”.

Energiankulutuksen kannalta tehokkaimpia ohjelmia ovat yleensä alhaisempaa lämpötilaa käyttävät ja pidempään kestävät ohjelmat.

2) Testattu lajeilla *Staphylococcus aureus*, *Enterococcus faecium*, *Candida albicans*, *Pseudomonas aeruginosa* ja MS2 Bacteriophage ulkopuolisen tahon suorittamassa testissä, jonka suoritti Swisstatest Testmaterialien AG v. 2021 (Testiraportti nro 202120117).

3) Tämän ohjelman aikana rumpu pyörii hitaasti hellävaraista käsittelyä varten. Voi vaikuttaa siltä, että rumpu ei pyöri tai se ei pyöri kunnolla, mutta tämä on kuitenkin normaalia tälle ohjelmalle.

Ohjelmien lisätoimintojen yhteensopivuus

Ohjelma	LISÄTOIMINNOT	Linkous						
Eco 40-60		■	■	■	■	■	■	■
Puuvilla		■	■	■	■	■	■	■
Synteettiset		■	■	■	■	■	■	■
Hellävarainen		■	■	■	■	■	■	■
Express Care  _{min}		■	■	■	■	■	■	■
Pika 30min  _{min}		■	■	■	■	■	■	■
Pika 14min  _{min}		■	■	■	■	■	■	■
Linkous		■	■	■	■	■	■	■

Ohjelma	LISÄTOIMINNOT	Linkous						
Tyhjennys							■	
Huuhtelu		■	■	■		■	■	
Anti-Allergy		■	■	■	■	■	■	
Peitot		■				■		
Urheiluvaatteet		■	■	■	■	■	■	
Villa/Silkki		■	■	■		■		

Pesuojelmiin sopivat pesuaineet

Ohjelma	Yleiskäyttöinen pesujauhe ¹⁾	Yleinen nestepe-suaine	Värillisen pyykin nestepe-suaine	Hieno-pyykki, villavaat-teet	Erikois
Eco 40-60	▲	▲	▲	--	--
Puuvilla	▲	▲	▲	--	--
Synteettiset	▲	▲	▲	--	--
Hellävarainen	--	--	--	▲	▲
Express Care	▲	▲	▲	--	--
Pika 30min	--	▲	▲	--	--
Pika 14min	--	▲	▲	--	--
Anti-Allergy	▲	▲	--	--	▲
Peitot	--	--	--	▲	▲
Urheiluvaatteet	--	▲	▲	--	▲
Villa/Silkki	--	--	--	▲	▲

¹⁾ Pesujauheen käyttöä suositellaan yli 60 °C lämpötilassa.


▲ = suositeltu

-- = Ei suositeltu

9. LISÄTOIMINNOT

9.1 Lämpötila

Voit muuttaa oletuslämpötilaa asettamalla tämän lisätoiminnon.

Merkkivalo  = kylmä vesi.

Asetetun lämpötilan merkkivalo syttyy.

9.2 Linkous

Tällä lisätoiminnolla voit muuttaa oletuslinkousnopeutta.

Asetetun nopeuden merkkivalo syttyy.


Linkouksen lisätoiminnot:

Ei linkousta

- Aseta tämä lisätoiminto kaikkien linkousvaiheiden poistamiseksi. Vain tyhjennysvaihe on käytettävissä.
- Vastaava merkkivalo syttyy.
- Aseta tämä lisätoiminto erittäin arkalaatuisia tekstiilejä varten.
- Huuhteluvaihe käyttää enemmän vettä joissakin pesuohjelmissa.

Rypistymisen esto

- Aseta tämä lisätoiminto ryppyjen estämiseksi.
- Vastaava merkkivalo syttyy.
- Rummussa on vettä, kun ohjelma päättyy.
- Rumpu pyörii säännöllisesti, jotta pyykkiin ei muodostuisi ryppyjä.
- Luukku on edelleen lukittu. Luukun lukitus voidaan avata vasta sitten, kun vesi on tyhjennetty.

 Katso veden tyhjennysohjeet kohdasta "Ohjelman päättyessä".


9.3 Esipesu

Tämän lisätoiminnon avulla voit lisätä esipesuvaiheen pesuohjelmaan.

Vastaava merkkivalo syttyy.

- Lisää tämän lisätoiminnon avulla ohjelmaan esipesuvaihe ennen pesuvaihetta. Tämän lisätoiminnon käyttöä suositellaan, kun pyykki ovat erittäin likaisia (erityisesti jos niissä on



hiekkaa, pölyä, mutaa tai muita kiinteitä hiukkasia).

 Lisätoiminto voi pidentää ohjelman kestoa.

9.4 Ajastin

Tämän lisätoiminnon avulla voit ohjelmoida ohjelman käynnistymään parempana ajankohtana.


Aseta vaadittu viive koskettamalla painiketta toistuvasti. Aika kasvaa 30 minuutista 20 tuntiin.

Näytössä näkyy merkkivalo  ja valittu ajastin. Kun olet koskettanut Käynnistä/ Tauko -painiketta, laitteen ajanlaskenta käynnistyy ja luukku on lukittu.

9.5 Lisähuuhtelu

Tämän lisätoiminnon avulla voit lisätä muutaman huuhtelun valitun pesuohjelman mukaan.

Tämä lisätoiminto on tarkoitettu henkilöille, joilla on pesuaineallergia tai herkkä iho.

 Tämä lisätoiminto pidentää ohjelman kestoa.

Vastaava merkkivalo syttyy.

9.6 Helposti siliävät

Laite pesee ja linkooa pyykin varoen ryppyjen muodostumisen estämiseksi.


Laitteen linkousnopeus laskee, se käyttää enemmän vettä ja mukauttaa ohjelman keston pyykkityypin mukaan.

Vastaava merkkivalo syttyy.

9.7 Time Manager +

Tämän lisätoiminnon avulla voit lyhentää ohjelman kestoa täyttömäärästä ja likaisuustasosta riippuen. Kun asetat pesuohjelman, näytössä näkyy oletuskesto ja ----- viivoja.

Lyhennä ohjelman kestoa tarpeen mukaan koskettamalla Time manager

–  +-painiketta. Näytössä näkyy ohjelman uusi kesto ja viivojen määrä vähenee sen mukaan:

---- valitaan, kun kone on täynnä normaalilikaista pyykkiä.

--- pikaohjelma, kun kone on täynnä vähän likaista pyykkiä.

-- erittäin nopea ohjelma pienelle pyykkimäärälle (enintään puoli koneellista) ja vähän likaisille pyykeille.

- lyhin ohjelma pienen pyykkimäärän raikastamiseen.

Time manager on käytettävissä vain taulukon ohjelmissa.




-merkkivalo	Eco 40-60	Puuvilla	Synteettiset	Hellävarainen
-		■	■	■
--	■	■	■	■
---		■	■	■
----1)	■	■	■	■

1) Kaikkien ohjelmien oletuskesto.



10. ASETUKSET

10.1 Lapsilukko

Tämän lisätoiminnon avulla voit estää lasten leikkimisen käyttöpaneelilla.




- Kytke tämä lisätoiminto **päälle/pois päältä** painamalla samanaikaisesti painiketta  ja , kunnes merkkivalo  **syttyy/samuu**.

Tämä lisätoiminto voidaan kytkeä päälle:

- Kun painat painiketta : lisätoiminnot ja ohjelmanvalitsin lukittuvat.
- Ennen painikkeen  painamista: laite ei voi käynnistyä.



10.2 Pysyvä lisähuuhtelu

Tämän lisätoiminnon avulla voit asettaa lisähuuhtelun pysyvästi uuteen ohjelmaan.

- Kytke tämä lisätoiminto **päälle/pois päältä** painamalla samanaikaisesti painiketta  ja , kunnes merkkivalo  **syttyy/samuu**.

10.3 Äänimerkit

Äänimerkit kuuluvat, kun:

- Ohjelma on päättynyt.
 - Laitteessa on toimintahäiriö.
- Voit kytkeä äänimerkit **pois päältä/päälle** painamalla samanaikaisesti painiketta  ja  3 sekunnin ajan.



Jos kytket äänimerkit pois päältä, ne toimivat laitteen toimintahäiriön yhteydessä.

11. KÄYTTÖÖNOTTO



Voit huomata laitteessa hiukan vettä asennuksen aikana tai ennen ensimmäistä käyttökertaa. Vesi on jäänyt tehtaalla suoritetusta täydellisestä toimintatestistä, jonka avulla taataan koneen täydellinen kunto ja virheetön toiminta ennen sen toimitusta asiakkaalle.

1. Kiinnitä pistoke pistorasiaan.
2. Avaa vesihana.
3. Aseta pieni määrä pesuainetta pesuainelokeroon.
4. Aseta puuvillalle tarkoitettu pesuohjelma ja valitse korkein lämpötila, älä kuitenkaan aseta pyykkiä koneeseen.

Tällöin poistetaan mahdolliset liat rummusta ja pesualtaasta.

12. PÄIVITTÄINEN KÄYTTÖ



VAROITUS!

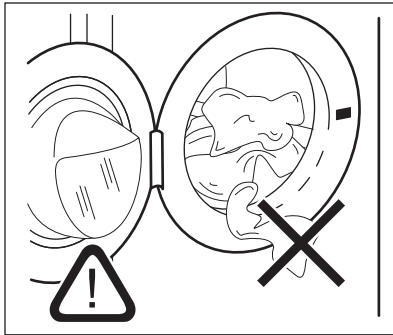
Lue turvallisuutta koskevat luvut.

12.1 Koneen täyttö

1. Avaa laitteen luukku.
2. Tyhjennä taskut ja ravista vaatteet auki ennen kuin asetat ne laitteeseen.
3. Laita pyykki koneeseen yksi vaatekappale kerrallaan.

Varmista, ettei rummussa ole liikaa pyykkiä.

4. Sulje luukku hyvin.

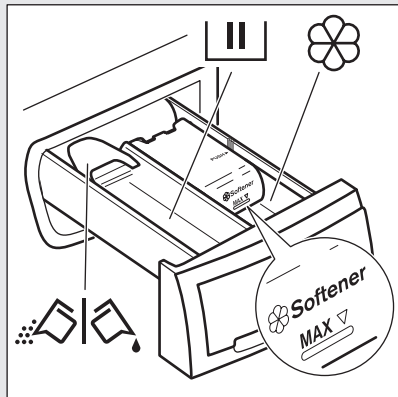





Varmista, ettei pyykki jää laitteen luukun ja tiivisteeseen väliin vesivuotojen ja pyykkien vaurioitumisen välttämiseksi.





Erittäin öljyisten ja rasvaisten tahrojen pesu voi vahingoittaa pesukoneen kumiosia.

12.2 Pesuaineen ja lisäaineiden annostelu

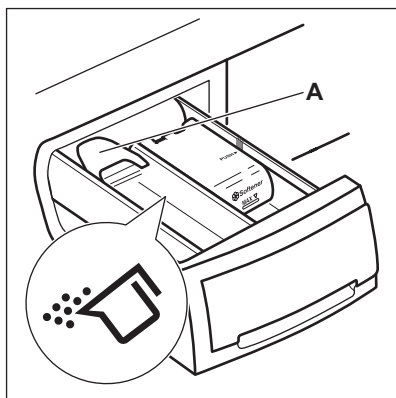


	Pesuvaiheen lokero. Jos käytät nestemäistä pesuainetta, lisää se juuri ennen ohjelman käynnistämistä.
	Nestemäisten lisäaineiden lokero (huuhteluaine, tärkki).
MAX	Nestemäisten lisäaineiden maksimitaso.
	Pesujauheen tai nestemäisen pesuaineen läppä.

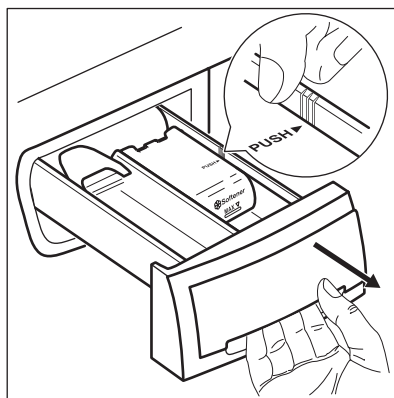
Kun asetat Esipesu-ohjelman (tai lisätoiminnon), lisää esipesun pesuaine suoraan rumpuun.

-  Noudata aina pesuainepakkauksen merkityjä ohjeita. Merkittyä maksimitasoa (**MAX**) ei kuitenkaan ole suositeltavaa ylittää. Kyseinen määrä takaa kuitenkin parhaat pesutulokset.
-  Poista pesuainejäämät tarvittaessa pesuainelokerosta pesuohjelman jälkeen.

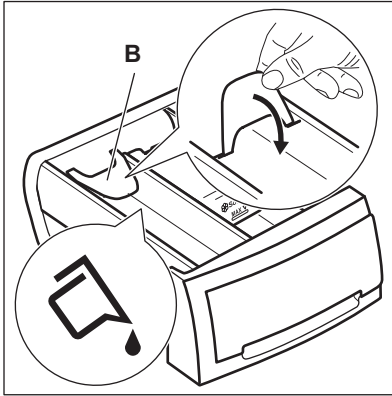
12.3 Nestemäinen tai jauhemainen pesuaine



Läpän oletusasetus on **A** (pesujauhe).



Nestemäisen pesuaineen käyttö:
1. Poista lokerikko. Paina lokerikon reunaan nuolen (PUSH) kohdalta lokerikon poistamiseksi helposti.

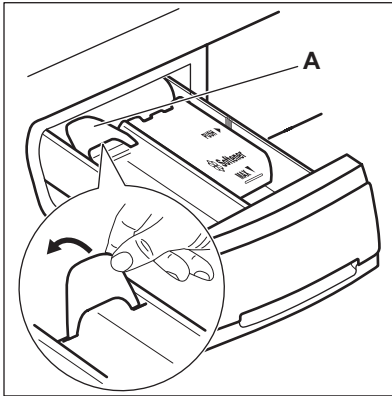


2. Säädä läppä asentoon B.
3. Aseta lokero takaisin syvennykseen.



Nestemäistä pesuainetta käytettäessä:

- Älä käytä hyytelömäisiä tai paksuja nestemäisiä pesuaineita.
- Lisää korkeintaan 120 ml nestettä.
- Älä aseta ohjelmaa, jossa on esipesu.
- Älä aseta ajastinta.



Kun läppä on asennossa B ja haluat käyttää pesujauhetta:

1. Poista lokeriikko.
2. Säädä läppä asentoon A.
3. Aseta lokero takaisin syvennykseen.

12.4 Ohjelman asettaminen

1. Käännä ohjelmanvalitsinta ja aseta ohjelma:

- Merkkivalo vilkkuu.
- Näytössä näkyy Time Manager -taso, ohjelman kesto ja ohjelmavaiheiden merkkivalot.

2. Muuta tarvittaessa lämpötilaa ja linkousnopeutta tai lisää käytettävissä olevia lisätoimintoja. Kun kytket jonkin lisätoiminnon päälle, asetetun lisätoiminnon merkkivalo syttyy.



Jos asetat jonkin arvon virheellisesti, näytössä näkyy viesti .

12.5 Ohjelman käynnistäminen ilman ajastusta

Paina painiketta .

- Merkkivalo lakkaa vilkkumasta ja jää palamaan.
- Merkkivalo alkaa vilkkumaan näytössä.
- Ohjelma käynnistyy, luukku lukittuu ja näytössä näkyy merkkivalo .
- Tyhjennyspumppu voi toimia lyhyen aikaa, kun laitteen vedentäyttö on käynnissä.



Noin 15 minuutin kuluttua ohjelman käynnistymisestä:

- Laite säätää automaattisesti ohjelman keston pyykkimäärän mukaan.
- Uusi arvo näkyy näytössä.



12.6 Ohjelman käynnistäminen ajastuksella





1. Paina painiketta toistuvasti, kunnes haluamasi viive näkyy näytössä.

Vastaava merkkivalo syttyy näyttöön.


2. Paina painiketta .


- Laite käynnistää ajanlaskun.
- Luukku lukittuu ja näytössä näkyy merkkivalo .
- Kun asetettu aika on kulunut loppuun, ohjelma käynnistyy automaattisesti.

 Voit peruuttaa ajastimen tai muuttaa ajastimen asetusta ennen kuin painat . Ajastuksen peruuttaminen:

- Paina painiketta  laitteen asettamiseksi taukotilaan.
- Paina painiketta , kunnes näytössä näkyy .
- Käynnistä ohjelma välittömästi painamalla painiketta  uudelleen.



12.7 AutoSense System - täyttömäärän tunnistus

AutoSense System säätää ohjelman keston koneessa olevan pyykkimäärän mukaan, jotta saavutettaisiin täydellinen pesutulos mahdollisimman lyhyessä ajassa. Käynnistä/Tauko  -painikkeen painamisen jälkeen uusi ohjelman kesto tulee näkyviin noin 10–15 minuutin kuluessa.



 AutoSense System ei ole käytettävissä kaikkien ohjelmien yhteydessä. Näitä ovat mm. Villa/Silkki, Huuhtelu, LinkousTyhjennys ja lyhytkestoiset ohjelmat.

12.8 Ohjelman keskeyttäminen ja lisätoimintojen muuttaminen


Voit muuttaa vain joitakin lisätoimintoja ennen kuin ne käynnistyvät.

1. Paina painiketta . Merkkivalo alkaa vilkkua.
2. Muuta lisätoimintoja.
3. Paina uudelleen painiketta . Ohjelma jatkuu.


12.9 Käynnissä olevan ohjelman peruuttaminen




1. Peruuta ohjelma ja kytke laite pois toiminnasta kääntämällä  ohjelmanvalitsin asentoon .

2. Kytke laite toimintaan kääntämällä ohjelmanvalitsinta uudelleen. Sen jälkeen voit asettaa uuden pesuohjelman.

 Laite voi tyhjentää veden ennen uuden ohjelman käynnistämistä. Varmista tällöin, että pesuaine on edelleen pesuainelokerossa. Täytä se muussa tapauksessa.


12.10 Luukun avaaminen ajastimen ollessa käynnissä

Laitteen luukku on lukitty ja merkkivalo  palaa ajastimen ollessa toiminnassa.

1. Aseta laite keskeytystilaan painamalla painiketta .
2. Odota, kunnes luukun lukituksen merkkivalo  sammuu.
3. Voit avata luukun.
4. Sulje luukku ja paina uudelleen painiketta .

Ajastin toimii edelleen.


12.11 Luukun avaaminen ohjelman ollessa käynnissä

Laitteen luukku on lukitty ja merkkivalo  palaa ohjelman ollessa toiminnassa.






HUOMIO!

Jos lämpötila ja vedentaso rummussa ovat liian korkeita, luukku ei voida avata.



1. Kytke laite pois toiminnasta kääntämällä ohjelmanvalitsin asentoon .
2. Odota joitakin minutteja ja avaa sen jälkeen laitteen luukku.
3. Sulje laitteen luukku.
4. Aseta ohjelma uudelleen.

12.12 Ohjelman päättyessä




- Laite pysähtyy automaattisesti.
- Äänimerkki kuuluu (jos se on aktivoitu).
- Näyttöön syttyy .

- Painikkeen  merkkivalo sammuu.
- Luukun lukon merkkivalo  sammuu.
- Voit avata luukun.
- Poista pyykit laitteesta. Varmista, että rumpu on tyhjä.
- Sulje vesihana.
- Kytke laite pois toiminnasta kääntämällä ohjelmanvalitsin asentoon ①.
- Pidä luukku raollaan homeen ja hajujen muodostumisen estämiseksi.

Pesuojelma on suoritettu loppuun, mutta rummussa on edelleen vettä:

- Rumpu pyörii säännöllisesti, jotta pyykkiin ei muodostuisi rypyjä.
- Luukun lukon merkkivalo  palaa. Merkkivalo  vilkkuu. Luukku on edelleen lukittu.
- Luukku voidaan avata vasta sitten, kun vesi on tyhjenetty.

Veden tyhjentäminen:

1. Laske tarvittaessa linkousnopeutta. Jos asetat toiminnon , laite suorittaa ainoastaan tyhjennysvaiheen.
2. Paina painiketta . Laite tyhjentää veden ja linkoaa.
3. Kun ohjelma on suoritettu loppuun ja luukun lukon merkkivalo  sammuu, luukku voidaan avata.

13. VIHJEITÄ JA NEUVOJA



VAROITUS!

Lue turvallisuutta koskevat luvut.

13.1 Pyykit

- Lajittele valkopyykki, värillinen pyykki, tekokuidut, arkalaatuinen pyykki ja villapyykki.
- Noudata tekstiilien hoito-ohjemarkintöjen ohjeita.
- Älä pese valkopyykkiä ja värillistä pyykkiä yhtä aikaa.
- Jotkin värilliset vaatteet voivat laskea väreä ensimmäisessä pesussa. Ne on suositeltavaa pestä erikseen ensimmäisillä kerroilla.

4. Kytke laite pois toiminnasta kääntämällä ohjelmanvalitsin asentoon ①.




Laite tyhjentää veden ja linkoaa automaattisesti noin 18 tunnin kuluttua (Villa-ohjelmaa lukuun ottamatta).

12.13 Valmiustila

Kun pesuojelman päättymisestä on kulunut joitakin minuutteja eikä laitetta ole kytketty pois toiminnasta, energiansäästötoiminto aktivoituu.

Energiansäästötoiminto vähentää energiankulutusta, kun laite on valmiustilassa.

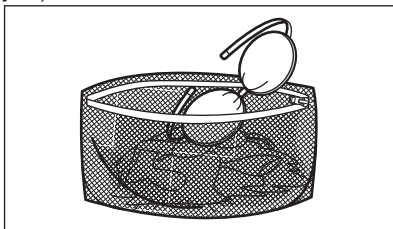
- Kaikki merkkivalot ja näyttö sammuvat.
- Painikkeen  merkkivalo vilkkuu hitaasti.
- Paina jotakin lisätoimintoa energiansäästötoiminnon deaktivoimiseksi.



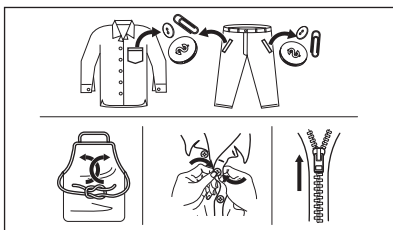
Jos asetat ohjelman tai lisätoiminnon, jonka päätyttyä vesi jää rumpuun, energiansäästötoiminto **ei kytkeydy päälle** veden tyhjentämisen muistuttamiseksi.

- Käännä monikerrokset tekstiilit, villavaatteet ja painetut tekstiilit väärin päin.
- Esikäsittelle vaikeat tahrat.
- Pese vaikeat tahrat erikoispesuaineella.
- Ole varovainen verhoja käsitellessä. Poista kaikki koukut ja aseta verhot pesupussiin tai tynnyliinaan.
- Erittäin pieni täyttömäärä voi aiheuttaa epätasapainon linkousvaiheessa, mikä johtaa liian suureen tärinä. Jos näin käy:
 - a. keskeytä ohjelma ja avaa luukku (ks. luku "Päivittäinen käyttö")
 - b. levitä pyykit käsin niin, että ne ovat jakautuneet tasaisesti rumpuun

- c. paina Käynnistä/Tauko-painiketta. Linkousvaihe jatkuu.
- Vältä pesemästä vaatteita, joissa on paljon pitkiä eläinten karvoja tai huonolaatuisia vaatteita, joissa irtoaa huomattavasti nukkaa. Muutoin tyhjennysputkeen voi muodostua tukoksia, joiden poistaminen vaatii huoltopalvelua.
 - Sulje tyynyliinojen napit, vetoketjut, koukut ja nepparit. Sido vyöt, nauhat, kengännauhat, hihnat ja muut irtonaiset kappaleet.
 - Älä pese saumaamattomia tai leikattuja pyykkejä. Pese pienet ja/tai arkalaatuiset pyykki pesupussissa (esim. kaarelliset rintaliivit, vyöt, sukkahousut, kengännauhat, hihnat, jne.).



- Tyhjennä taskut ja ravista viikatut vaatteet auki.



13.2 Vaikeat tahrat

Vesi ja pesuaine eivät riitä poistamaan vaikeita tahroja.

Suosittellemme, että vaikeat tahrat esikäsitellään ennen tekstiilien asettamista laitteeseen.

Markkinoilla on saatavilla erityisiä tahrannoistainia. Käytä tahranoistainia ja tekstiiliin laatuun sopivaa tahrannoistainia.

13.3 Pesuaineen tyyppi ja määrä

Pesuaineen tyyppi ja oikea määrä vaikuttavat pesutehoon ja auttavat välttämään hukkia sekä suojelemaan ympäristöä:

- Käytä vain pesukoneeseen tarkoitettuja pesuaineita ja muita aineita. Noudata ensiksi seuraavia yleisohjeita:
 - Käytä jauhemaisia pesuaineita kaikille kuitutyypeille arkalaatuisia tekstiilejä lukuun ottamatta. Käytä valkopyykin pesuun ja pyykin steriloimiseen mieluiten valkaisuainetta sisältäviä jauhemaisia pesuaineita.
 - Käytä nestemäisiä pesuaineita, mieluiten alhaisen lämpötilan pesuohjelmissa (enintään 60 °C) kaikille kuitutyypeille, tai villavaatteiden erikoispesuaineita.
 - Käytettävä pesuaineen tyyppi ja määrä määrittävät seuraavien mukaan: tekstiilityyppi (hellävarainen, villavaatteet, puuvilla, jne.), pyykkien väri, täyttömäärä, likaisuustaso, pesulämpötila sekä vedenkovuus.
 - Noudata pesu- ja muiden käsittelyaineiden tuotepakkauksien ohjeita ylittämättä ilmoitettua maksimitasoa (**MAX**).
 - Älä sekoita erityyppisiä pesuaineita keskenään.
 - Käytä vähemmän pesuainetta, jos
 - peset pienen määrän pyykkiä
 - pyykki on vain vähän likaista
 - pesussa muodostuu paljon vaahtoa.
 - Kun käytät pesuainetabletteja, aseta ne aina rumpuun pesuainelokeron sijaan.
- Riittämättömän pesuaineen mahdollisia seurauksia:**
- heikko pesutulos
 - harmaat pyykki
 - rasvaiset pyykki
 - homeen muodostuminen laitteeseen.
- Liiallisen pesuaineen mahdollisia seurauksia:**
- vaahdon muodostuminen
 - huonompi pesutulos
 - riittämätön huuhtelu

- suuremmat ympäristöhaitat.

13.4 Ympäristönsuojeluohjeita

Noudata seuraavia ohjeita säästääkseen vettä, energiaa ja luontoa.

- **Normaaliliikaisen pyykinpesussa ei tarvita esipesua**, jolloin voidaan säästää pesuainetta, vettä ja aikaa ja suojella samalla myös ympäristöä.
- Kun laite täytetään kunkin ohjelman **maksimitäyttömäärään, energian- ja vedenkulutus ovat pienempiä**.
- Tahrat ja rajoittunut lika voidaan poistaa asianmukaisella esikäsitteilyllä. Pyykit voidaan tämän jälkeen pestä alhaisemmassa lämpötilassa.
- Katso oikea pesuainemäärä pesuaineen valmistajan antamista ohjeista ja tarkista kotisi vedenkovuus. Katso kohta "Vedenkovuus".

- Aseta valitun pesuohjelman **suurin sallittu linkousnopeus** ennen **pyykkien kuivaamista kuivausrummussa**. Tämä säästää energiaa kuivauksen aikana!

13.5 Vedenkovuus

Jos alueesi vedenkovuus on suuri tai keskisuuri, suosittelemme pesukoneeseen tarkoitettujen vedenpehmentimien käyttämistä. Jos alueesi vesi on pehmeää, vedenpehmentimen käyttö ei ole tarpeen.

Tarkista alueesi vedenkovuus ottamalla yhteyttä paikalliseen vesilaitokseen.

Käytä oikeaa määrää vedenpehennintä. Noudata tuotepakkaukseen merkittyjä ohjeita.

14. HOITO JA PUHDISTUS



VAROITUS!

Lue turvallisuutta koskevat luvut.



Laite on tarkoitettu vain kotitalouksien normaaliin käyttöön.



Lue ohjeet huolellisesti parhaan ylläpidon ja hoidon varmistamiseksi.

14.1 Säännöllinen puhdistus

Säännöllinen puhdistus auttaa pidentämään laitteen käyttöikä.

Pidä luukkaa ja pesuainelokeroa kunkin ohjelman jälkeen hiukan raollaan ilmankierron varmistamiseksi ja kosteuden poistamiseksi laitteen sisältä, jotta homeen ja hajujen muodostuminen vältettäisiin.


Jos laitetta ei käytetä pitkään aikaan: sulje vesihana ja irrota virtajohto pistorasiasta.

Viitteellinen säännöllinen puhdistus:

Kalkinpoisto	Kahdesti vuodessa
Huoltopesu	Kerran kuukaudesta
Luukun tiivisteiden puhdistaminen	Kahden kuukauden välein
Rummun puhdistaminen	Kahden kuukauden välein
Pesuainelokeron puhdistaminen	Kahden kuukauden välein
Vedenottoletkun ja venttiilin sihdin puhdistaminen	Kahdesti vuodessa

Osien puhdistusohjeet on annettu seuraavissa kappaleissa.


14.2 Vieraiden esineiden poistaminen


-  Varmista, että taskut ovat tyhjiä ja kaikki irtonaiset osat on kiinnitetty ennen ohjelman suorittamista. Katso "Neuvoja ja vinkkejä" -luvun kohta "Pyykkimäärä".

Poista mahdolliset vieraat esineet (esim. metallikiinnittimet, napit, kolikot, jne.) luukun tiivisteestä, vedenottoletkun sihdistä ja rummusta. Lue lisäohjeita luvuista "Luukun tiivisteiden kaksoishuulet", "Rummun puhdistaminen" ja "Vedenottoletkun ja venttiilin sihdin puhdistaminen". Ota tarvittaessa yhteyttä valtuutettuun huoltopalveluun.


14.3 Ulkopintojen puhdistaminen

Puhdista laite ainoastaan miedolla saippualla ja lämpimällä vedellä. Kuivaa kaikki pinnat kokonaan. Älä käytä hankaavia pesulappuja tai naarmuttavia välineitä.

-  **HUOMIO!**
Älä käytä koskaan alkoholia, liuotainaineita tai vastaavia tuotteita.

-  **HUOMIO!**
Metallipintoja ei saa puhdistaa klooripohjaisilla pesuaineilla.


14.4 Kalkinpoisto

-  Jos alueesi vedenkovuus on suuri tai keski-suuri, suosittelemme pesukoneeseen tarkoitettujen kalkinpoistotuotteen käyttämistä.

Tarkista rumpu säännöllisesti kalkkijäämien varalta.


Tavalliset pesuaineet sisältävät jo valmiiksi vedenpehmentysaineita, suosittelemme kuitenkin aika ajoin

suorittamaan ohjelman tyhjällä rummulla ja käyttämään kalkinpoistoainetta.

-  Noudata aina tuotepakkaukseen merkittyjä ohjeita.

14.5 Huoltopesu

Jos alhaisen lämpötilan ohjelmaa käytetään toistuvasti ja pitkään, rumpuun ja pesusäiliöön voi kertyä pesuainejäämiä ja nukkaa tai muodostua bakteerikantoja. Tämä voi muodostaa epämiellyttäviä hajuja ja hometta. Voit poistaa kyseiset jäämät ja puhdistaa laitteen sisäosan suorittamalla säännöllisesti huoltopesun (vähintään kerran kuukaudessa).


-  Katso kohta "Rummun puhdistaminen".

14.6 Rummun puhdistaminen

Tarkista rumpu säännöllisesti kertymien estämiseksi.

Rumpuun voi muodostua ruosteläiskä vierasesineiden tai rautapitoisen veden vuoksi.

Puhdista rumpu erityisillä ruostumattomaan teräkseen sopivilla tuotteilla.

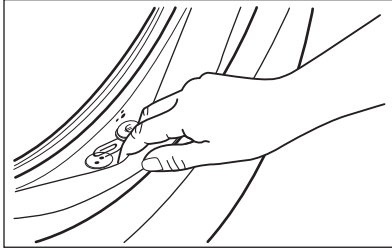
-  Noudata aina tuotepakkaukseen merkittyjä ohjeita. Älä käytä rummun puhdistuksessa happoa sisältäviä kalkinpoistoaineita, klooria tai rautaa sisältäviä hankausaineita tai teräsvillaa.

Suorita perusteellinen puhdistus seuraavasti:

1. Poista kaikki pyykki koneesta.
2. Suorita korkeimman lämpötilan Puuvilla-ohjelma.
3. Lisää hiukan pesujauhetta tyhjään rumpuun mahdollisten jäämien huuhtelemiseksi pois.

14.7 Luukun tiivisteiden kaksoishuulet

Tässä laitteessa on **itsestään puhdistuva tyhjennysjärjestelmä**, joka mahdollistaa vaatteista irtoavien kevyiden nukkakuitujen poistumisen veden mukana. Tarkista tiiviste säännöllisesti. Kolikot, napit ja muut pienet esineet voidaan kerätä talteen ohjelman päättymisen jälkeen.

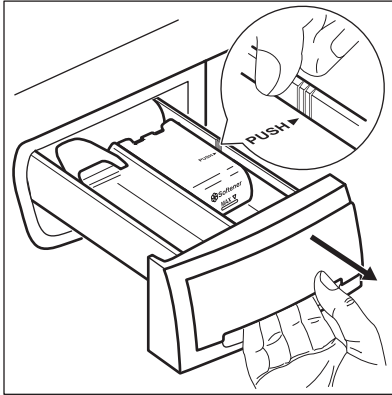


Puhdista se tarvittaessa ammoniakkipohjaisella puhdistusaineella. Varo naarmuttamasta tiivisteiden pintaa.

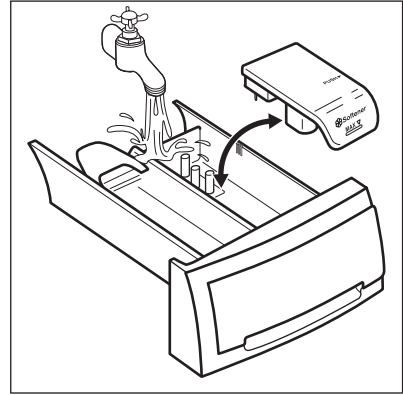
i Noudata aina tuotepakkaukseen merkittyjä ohjeita.

14.8 Pesuainelokeron puhdistaminen

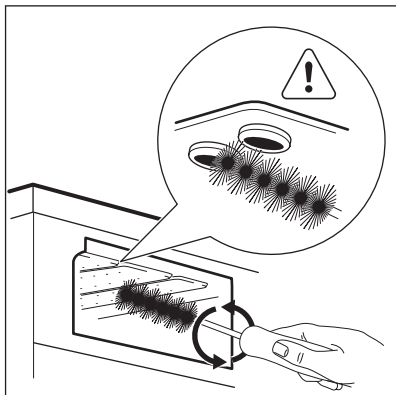
1.



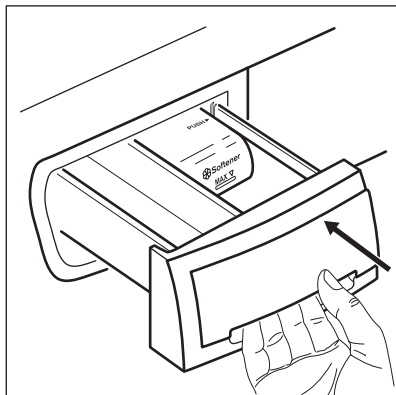
2.



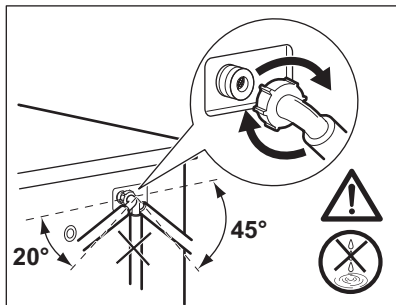
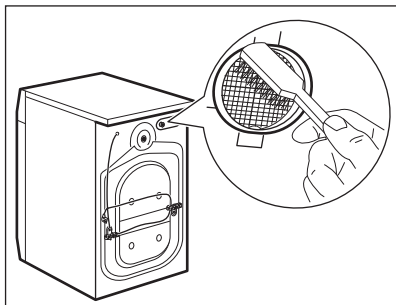
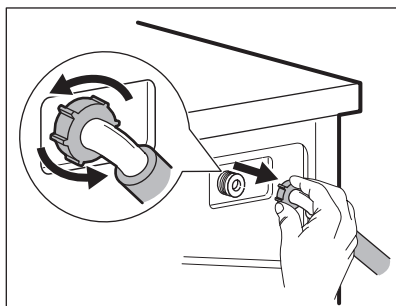
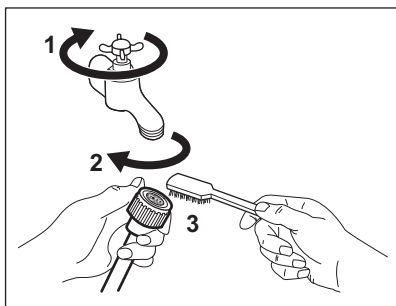
3.



4.



14.9 Vedenottoletkun ja venttiilin sihdin puhdistaminen



14.10 Suojeltava jäätymiseltä

Jos kone asennetaan alueelle, jossa lämpötila voi laskea alle 0 °C, poista jäljelle jäänyt vesi vedenottoletkusta ja tyhjennospumpusta.

1. Irrota pistoke pistorasiasta.
2. Sulje vesihana.

3. Aseta vedenottoletkun kaksi päätä astiaan ja anna veden valua letkusta ulos.
4. Tyhjennä tyhjennospumppu. Katso hätätyhjennyksen ohjeet.
5. Kun tyhjennospumppu on tyhjä, asenna vedenottoletku uudelleen.

**VAROITUS!**

Varmista, että lämpötila on yli 0 °C ennen kuin käytät laitetta uudelleen. Valmistaja ei ota vastuuta jäätymisvaurioista.

15. KULUTUSARVOT

15.1 Johdanto



Linkistä www.theenergylabel.eu saat lisätietoa energialuokkamerinnästä.



Laitteen mukana toimitetun energialuokkamerinnän QR-koodi sisältää linkin verkkosivustolle, jossa on EU EPREL -tietokannassa olevat laitteen suorituskykytiedot. Säilytä energialuokkamerkintää yhdessä käyttöohjeen ja kaikkien muiden tämän laitteen mukana toimitettujen asiakirjojen kanssa. Joitakin tietoja on saatavilla myös EPREL:issä käyttämällä linkkiä <https://eprel.ec.europa.eu> sekä laitteen arvokilpeen merkittyä mallin nimeä ja tuotenumeroa. Katso arvokilven sijainti kohdasta "Laitteen kuvaus".

15.2 Symbolien selitys

kg	Pyykkimäärä.	tun- tia:mi- nuut- tia	Ohjelman kesto.
kWh	Energiankulutus	°C	Pyykin lämpötila.
Litraa	Vedenkulutus.	kier- rosta mi- nuu- tissa	Linkousnopeus.
%	Jäännöskosteus linkousvaiheen päättyessä. Mitä korkeampi linkousnopeus, sitä korkeampi äänenvoimakkuus ja sitä vähäisempi jäljelle jäävä kosteus.		



Arvot ja ohjelman kesto voivat vaihdella erilaisten olosuhteiden mukaan (esim. huoneen lämpötila, veden lämpötila ja paine, täyttömäärä ja pyykin laatu, syöttöjännite) sekä muuttaessa ohjelman oletusasetuksia.

15.3 Euroopan unionin komission asetuksen 2019/2023 mukaisesti

Eco 40-60 ohjelma	kg	kWh	Litraa	tuntia:minuuttia	%	°C	kierrosta minuutissa ¹⁾
Täysi koneellinen	8	0.980	52.0	3:25	53.00	41.0	1351
Puolikoneellinen	4	0.612	42.0	2:40	53.00	34.0	1351
Neljänneskoneellinen	2	0.250	33.0	2:35	54.00	22.0	1351

1) Suurin linkousnopeus.

Virrankulutus eri tiloissa

Pois päältä (W)	Valmiustila (W)	Ajastettu käynnistyminen (W)
0.50	0.50	4.00
Aika pois päältä/valmiustilaan on enintään 15 minuuttia.		

15.4 Yleiset ohjelmat



Kyseiset arvot ovat ainoastaan viitteellisiä.

Ohjelma	kg	kWh	Litraa	tuntia:minuuttia	%	°C	kierrosta minuutissa ¹⁾
Puuvilla ²⁾ 90 °C	8	2.500	95.0	3:10	52.00	85.0	1400
Puuvilla 60 °C	8	1.650	85.0	2:55	52.00	55.0	1400
Puuvilla ³⁾ 20 °C	8	0.400	85.0	2:55	52.00	20.0	1400
Synteettiset 40 °C	3	0.650	55.0	2:00	35.00	40.0	1200
Hellävarainen ⁴⁾ 30 °C	2	0.300	45.0	1:20	35.00	30.0	1200

Ohjelma	kg	kWh	Litraa	tun- tia: mi- nuuttia	%	°C	kier- rosta minuu- tissa ¹⁾
Villa/Silkki 30 °C	1,5	0.300	65.0	1:05	30.00	30.0	1200

- 1) Linkousnopeuden viiteilmaisin.
- 2) Sopii erittäin likaisten tekstiilien pesemiseen.
- 3) Soveltuu hieman likaantuneen puuvilla-, synteettisen ja sekapyökin pesuun.
- 4) Suorittaa lisäksi vähän likaisen pyökin pikapesun.

16. VIANMÄÄRITYS



VAROITUS!

Lue turvallisuutta koskevat luvut.

16.1 Hälytyskoodit ja mahdolliset häiriöt

Laite ei käynnisty tai se pysähtyy kesken pesuohjelman. Yritä etsiä ratkaisu ongelmaan (katso taulukot).




VAROITUS!

Kytke laite pois toiminnasta ennen tarkistuksien aloittamista.

Joidenkin ongelmien kohdalla näytössä näkyy hälytyskoodi ja


Käynnistä/Tauko  -painike voi vilkkua jatkuvasti:

Ongelma	Mahdollinen ratkaisu
 Laitteeseen ei tule vettä.	<ul style="list-style-type: none"> • Tarkista, että vesihana on auki. • Varmista, ettei vedensyöttöpaine ole liian alhainen. Kysy lisätietoa paikalliselta vesilaitokselta. • Tarkista, ettei vesihana ole tukossa. • Varmista, ettei vedenottoletkussa ole vääntymiä, vaurioita tai taittumuksia. • Tarkista, että vedenottoletku on liitetty oikein. • Ongelma voi myös johtua tyhjennysputken tukoksista. Ota yhteys valtuutettuun huoltopalveluun. • Varmista, ettei vedenottoletkun ja venttiilin sihdeissä ole tukoksia. Lue ohjeet kohdasta "Hoito ja puhdistus".

E20 Koneeseen jää vettä.	<ul style="list-style-type: none"> • Tarkista, ettei altaan poistoviemäri ole tukossa. • Varmista, ettei tyhjennysletkussa ole vääntymiä tai taittumuksia. • Ongelma voi johtua tyhjennysputken tukoksista. Ota yhteys valtuutettuun huoltopalveluun. • Tarkista, että tyhjennysletku on liitetty oikein. • Aseta tyhjennysohjelma, jos asetit ohjelman, jossa ei ole tyhjennysvaihetta. • Aseta tyhjennysohjelma, jos asetit lisätoiminnon, jossa vesi jää koneeseen.
E40 Laitteen luukku on auki tai se ei ole kunnolla kiinni.	<ul style="list-style-type: none"> • Varmista, että luukku on suljettu oikein.
E91 Laitteen elektronisten osien välillä ei ole yhteyttä.	<ul style="list-style-type: none"> • Ohjelmaa ei ole suoritettu oikein loppuun tai laite pysähtyi liian aikaisin. Kytke virta pois ja takaisin päälle. • Jos hälytyskoodi tulee uudelleen näkyviin, ota yhteyttä valtuutettuun huoltoliikkeeseen.
EKO Virransyöttö on epävakaa.	<ul style="list-style-type: none"> • Odota kunnes virransyöttö on vakaa.

Jos näytössä näkyy muita hälytyskoodeja, kytke laite toimintaan ja pois toiminnasta. Jos ongelma toistuu, ota yhteyttä valtuutettuun huoltoliikkeeseen.

Jos pesukoneessa ilmenee jokin toinen ongelma, katso mahdolliset ratkaisut alla olevasta taulukosta.

Ongelma	Mahdollinen ratkaisu
Pesuohjelma ei käynnisty.	<ul style="list-style-type: none"> • Varmista, että pistoke on kiinnitetty pistorasiaan. • Tarkista, että laitteen luukku on suljettu. • Varmista, ettei mikään sulakekotelon sulakkeista ole palanut. • Varmista, että painiketta Käynnistä/Tauko  on koskettu. • Jos ajastin on asetettu, peruuta asetetus tai odota, kunnes ajanlaskenta on kulunut umpeen. • Poista lapsilukko käytöstä, jos se on päällä. • Tarkista, että säädin on valitun ohjelman kohdalla.
Laite täyttyy vedellä ja tyhjenee välittömästi.	<ul style="list-style-type: none"> • Varmista, että tyhjennysletku on oikeassa asennossa. Letku voi olla liian matalalla. Lue osio "Asennusohjeet".
Linkousvaihe ei toimi tai pesuohjelma kestää normaalia pitempään.	<ul style="list-style-type: none"> • Aseta linkousohjelma. • Ongelma voi johtua tyhjennysputken tukoksista. Ota yhteys valtuutettuun huoltopalveluun. • Levitä pyykit käsin rummussa ja käynnistä linkous uudelleen. Epätasapaino voi aiheuttaa tämän ongelman.


Ongelma	Mahdollinen ratkaisu
Lattialla on vettä.	<ul style="list-style-type: none"> Varmista, että vesiletkujen liitännät ovat kireät ja ettei vesivuotoja ole. Varmista, ettei vedenotto- ja tyhjennysletkussa ole vaurioita. Varmista, että käytät oikeaa pesuainetta ja pesuainemäärää.
Laitteen luukku ei avaudu.	<ul style="list-style-type: none"> Varmista, ettet ole valinnut pesuohjelmaa, joka jättää veden koneeseen. Varmista, että pesuohjelma on päättynyt. Aseta tyhjennys- tai linkousohjelma, jos rummussa on vettä. Tarkista, että laitteeseen tulee virtaa. Tämä ongelma voi johtua laitteen viasta. Ota yhteyttä valtuutettuun huoltoliikkeeseen.
Laitteesta kuuluu poikkeavia ääniä ja se tärisee.	<ul style="list-style-type: none"> Varmista, että laite on tasapainotettu oikein. Lue osio "Asennusohjeet". Varmista, että pakkausmateriaalit ja/tai kuljetuspultit on poistettu. Lue osio "Asennusohjeet". Lisää pyykkiä koneeseen. Pyykkiä voi olla liian vähän.
Ohjelman kesto piteenee tai lyhenee ohjelman toiminnan aikana.	<ul style="list-style-type: none"> AutoSense System säättää ohjelman kestoja pyykkien tyyppin ja määrän mukaan. Katso kohta "AutoSense System-täyttömääräntunnistus" luvusta "Päivittäinen käyttö".
Pesutulos ei ole tyydyttävä.	<ul style="list-style-type: none"> Lisää pesuaineen määrää tai käytä toista pesuainetta. Poista vaikeat tahrat erikoistuotteilla ennen pyykinpesua. Varmista, että asetat oikean lämpötilan. Vähennä pyykkiä.
Liikaa vaahtoa rummussa pesuohjelman aikana.	<ul style="list-style-type: none"> Vähennä pesuaineen määrää.
Pesuainelokerikossa on pesuainejäämiä pesuohjelman aikana.	<ul style="list-style-type: none"> Varmista, että läppä on oikeassa asennossa (YLHÄÄLLÄ pesujauhetta käyttäessä - ALHAALLA pesunestettä käyttäessä). Varmista, että olet käyttänyt pesuainelokerikkoa tämän ohjekirjan ohjeiden mukaisesti.


Kytke virta laitteeseen tarkastusten jälkeen. Ohjelma jatkuu keskeytykskohdasta.

Jos ongelma toistuu, ota yhteyttä valtuutettuun huoltoliikkeeseen.

Huoltoliikkeen vaatimat tiedot on merkitty arvokilpeen.

17. YMPÄRISTÖNSUOJELU

Kierrätä materiaalit, jotka on merkitty merkillä . Kierrätä pakkaus laittamalla se asianmukaiseen kierrätysastiaan. Suojele ympäristöä ja ihmisten terveyttä kierrättämällä sähkö- ja

elektroniikkaromut. Älä hävitä merkillä  merkittyjä kodinkoneita kotitalousjätteen mukana. Palauta tuote paikalliseen kierrätyskeskukseen tai ota yhteyttä paikalliseen viranomaiseen.

www.electrolux.com/shop



135984350-A-012022

